



EauSud

PRÉFACE	2
ENTREPRISE	6
• Brève présentation	8
• Prestations	12
• Assemblée des actionnaires	14
• Actionnariat	15
• Organisation	16
• Chiffres-clés 2022	18
ACTUALITÉS	20
INFRASTRUCTURES	24
EXPLOITATION	32
PARTIE FINANCIÈRE	36

PRÉFACE



MOT DU PRÉSIDENT DU CONSEIL D'ADMINISTRATION

Garantir aux communes et aux particuliers un approvisionnement en eau potable de qualité, à des coûts maîtrisés, dans le respect des principes du développement durable : telle est la mission que se donne EauSud SA depuis sa création, en 2005. Via ses captages de Pont-du-Roc, à Charmey, et de la Fin de la Porta, à Grandvillard, elle prélève et distribue annuellement plus de 4,8 milliards de litres d'eau potable à quelque trente communes du Sud fribourgeois et à des dizaines de milliers de personnes.

Cette édition 2022 du rapport annuel d'EauSud est l'occasion de présenter quelques-unes de ses actions et de ses réalisations concrètes visant une gestion toujours plus efficace et durable du cycle de l'eau potable. Parmi elles, le

programme de remplacement des infrastructures de captage et d'adduction de Pont-du-Roc, amorcé durant l'année écoulée, constitue sans aucun doute le projet phare de la décennie.

Les deux premières étapes se sont concrétisées avec la réalisation et la mise en service d'un nouveau tronçon d'adduction entre la chambre de Chéseau et le réservoir de Vaucens, ainsi qu'avec la réalisation anticipée d'un tronçon de conduites au remblai des Ages, à Broc. Les dix prochaines années seront marquées par la poursuite de ce projet d'envergure. A son terme, celui-ci permettra non seulement de répondre aux enjeux de sécurisation de l'approvisionnement en eau potable, mais aussi d'anticiper les besoins futurs induits par le développement économique et démographique que connaît notre région.

La sécurité de l’approvisionnement en eau et la garantie durable de sa qualité sont encore et toujours des exigences et une motivation. C’est ce à quoi EauSud et l’ensemble de ses collaboratrices et collaborateurs s’activent quotidiennement. C’est donc tout naturellement que je profite de ces quelques lignes pour remercier le personnel pour son engagement à honorer l’ensemble des tâches et des missions qui lui sont confiées par les communes ou associations de communes du Sud fribourgeois. Mes vifs remerciements vont également à la Direction et à mes collègues du Conseil d’administration.

Je terminerai par rappeler que notre région est chanceuse : l’eau du robinet y est abondante et surtout de première qualité. Elle peut donc être consommée sans modération. Alors, santé et... bonne lecture !



A handwritten signature in blue ink that reads "J. Morand". The signature is fluid and cursive, written over the bottom edge of the portrait photo.

Jacques Morand

Président du Conseil d’administration
d’EauSud SA

MOT DU DIRECTEUR D'EAUSUD SA

Une année placée sous le signe des records

On associe souvent les records à des exploits positifs synonymes de performances et de perspectives favorables. Malheureusement, les records météorologiques de l'année 2022 n'ont pas ces caractéristiques et sont davantage le signe d'un changement climatique qui évolue extrêmement vite et auquel EauSud SA va devoir s'adapter.

L'année 2022 est devenue l'année la plus chaude mesurée depuis que les enregistrements existent. Des températures caniculaires s'approchant des 35°C pendant de longues périodes couplées à un déficit marqué de précipitations. Voilà les deux composantes qui ont rythmé le travail des équipes

durant un été hors normes. Dans ces conditions, nombreuses ont été les communes fribourgeoises à voir leurs sources d'eau potable se tarir et devoir introduire des restrictions de consommation d'eau de juin à octobre.

Grâce à ses captages stratégiques de Charmey et Grandvillard, EauSud SA a pu livrer l'entier des besoins, sans limitation, en observant toutefois des soutirages d'eau ponctuels exceptionnels atteignant près de 30'000 litres par minute, alors que la moyenne annuelle se situe à un peu moins de 9'000 litres/minute. Bien que fortement sollicités, les captages ont bien résisté à cette épreuve et ont retrouvé durant l'automne des niveaux comparables aux années précédentes.

L'automne nous a réservé quant à lui une invitée surprise : la pénurie d'électricité. Les prix de l'énergie ont atteint des sommets jusqu'ici impensables avec en trame de fond le risque de coupure d'alimentation. Dans ce contexte d'incertitudes, EauSud SA a pris les dispositions nécessaires afin de garantir un approvisionnement sûr en toute circonstance. La situation énergétique demeure néanmoins fragile et incertaine pour les années à venir et nous impose de revoir certaines orientations, notamment le captage de l'eau avec un minimum de dépendance à l'électricité. C'est dans cette approche que le nouveau captage de Charmey sera développé et construit en favorisant au maximum un écoulement gravitaire de l'eau jusqu'en plaine.

Les événements de l'année écoulée ne font que renforcer la nécessité de préserver nos captages stratégiques et de garantir leur développement. Une fois encore, derrière cette nature généreuse, nous avons pu compter sur des hommes, professionnels et passionnés, à qui j'adresse toute ma gratitude pour leur engagement au quotidien.



A stylized, handwritten signature in blue ink, appearing to read 'D. Progin', positioned below the portrait.

Dominique Progin
Directeur d'EauSud SA

ENTREPRISE

1



BRÈVE PRÉSENTATION



Créée en 2005, EauSud est une société active dans le captage et l'adduction d'eau en mains de communes ou d'associations de communes du Sud fribourgeois.

Ses tâches consistent en la gestion des captages de Charmey et de Grandvillard ainsi que les adductions qui y sont liées. Grossiste dans la distribution d'eau, la société approvisionne trente communes du sud du Canton.

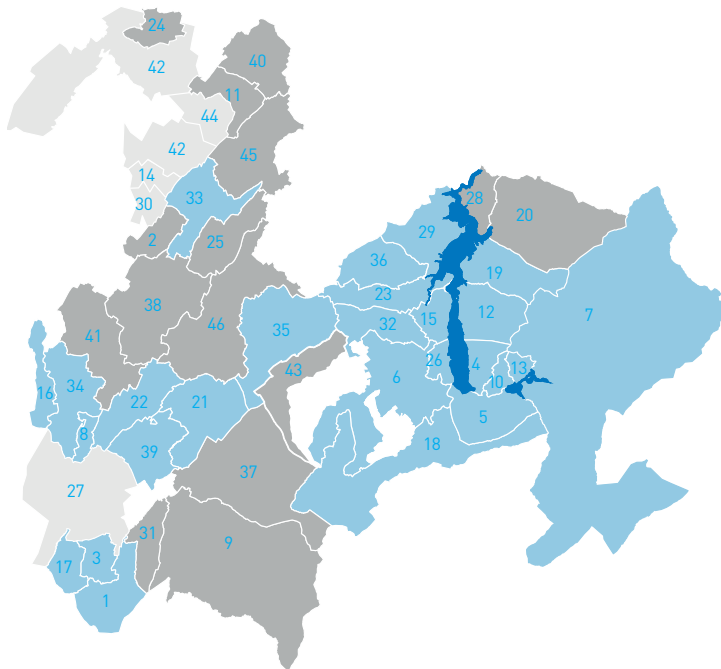
Au vu du développement actuel et à venir des communes qu'elle alimente, EauSud doit répondre en permanence à leurs besoins quantitatifs et qualitatifs en eau potable. Dans cette optique, elle œuvre au quotidien pour entretenir et améliorer les réseaux dont elle a la gestion et ce, pour offrir à des dizaines de milliers de personnes une eau de qualité.



Désinfection par la flamme avant le prélèvement d'un échantillon d'eau pour le contrôle de la qualité.

AIRE DE DESSERTE :

- alimentation totale ou en eau de secours
- alimentation indirecte



- | | |
|-----------------------------|---------------------------|
| 1. Attalens | 24. Ménières |
| 2. Billens-Hennens | 25. Mézières |
| 3. Bossonnens | 26. Mordon |
| 4. Botterens | 27. Oron (VD) |
| 5. Broc | 28. Pont-la-Ville |
| 6. Bulle | 29. Pont-en-Ogoz |
| 7. Val-de-Charmey (Cerniat) | 30. Prévonloup (VD) |
| 8. Chapelle | 31. Remaufens |
| 9. Châtel-St-Denis | 32. Riaz |
| 10. Châtel-sur-Montsalvens | 33. Romont |
| 11. Châtonnaye | 34. Rue |
| 12. Corbières | 35. Sâles |
| 13. Crésuz | 36. Sorens |
| 14. Dompierre (VD) | 37. Semsales |
| 15. Echarlens | 38. Siviriez |
| 16. Ecublens | 39. St-Martin |
| 17. Granges | 40. Tornay |
| 18. Gruyères | 41. Ursy |
| 19. Hauteville | 42. Valbroye (VD) |
| 20. La Roche | 43. Vaulruz |
| 21. La Verrerie | 44. Villarzel (VD) |
| 22. Le Flon | 45. Villaz |
| 23. Marsens | 46. Vuisternens-dt-Romont |



Réservoir de Vaucens

Ch. Chéseau

Captage du Pont-du-Roc

Réservoir du Dally

Ch. rupture Praz-Pertet

STAP Bouleyres

Ch. partage En Rosat

Captage de Grandvillard

CARTE DU RÉSEAU D'EAU

PRESTATIONS



INGÉNIERIE, DIRECTION ET SUPPORT TECHNIQUE

La construction et le maintien de la valeur de votre réseau d'eau potable nécessitent de nombreuses connaissances techniques et normatives. Notre équipe de spécialistes est à votre disposition pour vous conseiller et vous accompagner dans vos projets, de la planification à l'exploitation.



RÉALISATION D'OUVRAGES ET D'ÉQUIPEMENTS

De la soumission à la mise en service de vos ouvrages et de vos équipements, nous répondons à vos besoins par une exécution conforme, maîtrisée et transparente.



SERVICE DE PERMANENCE

365j/an, 24h/24, nous vous garantissons une fourniture continue en eau potable par une veille permanente de vos installations et par notre capacité à mobiliser des professionnels compétents et des moyens adéquats en cas d'urgence.



EXPLOITATION D'OUVRAGES ET D'ÉQUIPEMENTS

Nos spécialistes mettent tout en œuvre pour protéger et gérer efficacement vos infrastructures et ainsi garantir, en toute circonstance, une exploitation optimale de votre réseau d'eau.



CONSTRUCTION DE RÉSEAUX ET INSTALLATIONS

La qualité de la construction du réseau de distribution est essentielle à la qualité de votre eau. Nos professionnels, par leur expérience et leur savoir-faire, construisent votre réseau et vous garantissent une eau irréprochable.



GÉO-INFORMATION ET GESTION ÉLECTRONIQUE DES DOCUMENTS

Disposez en tout temps et en tout lieu de plans et d'informations géoréférencées, précis et mis à jour en continu. Une source de données d'une valeur inestimable pour l'exploitation des infrastructures.



SUPERVISION

EauSud met en place une supervision de vos ouvrages et équipements qui vous assure la maîtrise de votre réseau, la protection contre les intrusions extérieures, le pilotage et la manœuvre de vos infrastructures à distance en temps réel.



ASSET MANAGEMENT, PLANIFICATION DE PROJETS ET PLANIFICATION FINANCIÈRE

Nous assurons la pérennité de vos infrastructures, bâties sur plusieurs générations, par une aide en matière de planification, de construction et d'exploitation de vos réseaux d'eau potable.



GESTION ADMINISTRATIVE ET COMPTABLE

De la mise à l'enquête du bâtiment à son raccordement sur votre réseau d'eau potable, du relevé des compteurs à la facturation finale, nous fournissons des prestations et des outils de gestion adaptés à vos besoins.



SUPPORT JURIDIQUE

L'eau, ressource vitale et universelle, mérite d'être protégée. Notre service juridique vous soutient dans la compréhension et l'application des lois et règlements en vigueur.

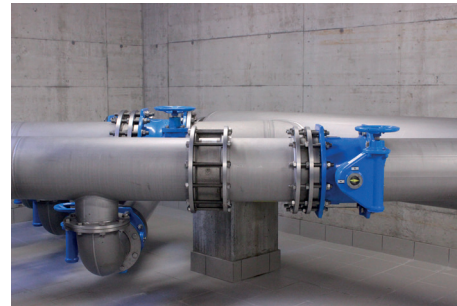
ASSEMBLÉE DES ACTIONNAIRES



Les communes suivantes forment l'actionnariat d'EauSud : Botterens, Bulle, Corbières, Grandvillard, Morlon, Riaz et Romont.

L'Association régionale Veveyse, Glâne, Gruyère (AVGG) ainsi que l'Entente intercommunale relative à l'interconnexion des réseaux d'adduction et de distribution d'eau potable – regroupant les communes Val-de-Charmey, Châtel-sur-Montsalvens et Crésuz – complètent ce cercle d'actionnaires.

Le capital-actions d'EauSud est intégralement en mains publiques comme ses statuts l'exigent. Seuls des communes, associations ou consortiums de communes constitués dans le but de gérer l'eau potable sont autorisés à être actionnaires.



ACTIONNARIAT



72.32%	Bulle
20.40%	Romont
4.82%	AVGG
0.86%	Riaz
0.30%	Corbières
0.19%	Morlon
0.18%	Entente Intercommunale Jogne
0.12%	Botterens
0.04%	Grandvillard
0.77%	Actions propres



ORGANISATION



MEMBRES DU CONSEIL D'ADMINISTRATION

Jacques Morand, Bulle, Président

François Helfer, Romont, Vice-président

Charles Bailat, Sâles

Sabine Guillet, Riaz

Marc Menoud, Romont

Nicolas Pasquier, Bulle

Claude Thürler, Directeur général de Gruyère Energie SA

Jérôme Tornare, Bulle

Daniel Raboud, Grandvillard, Rep. commune site

Bernard Rime, Val-de-Charmey, Rep. commune site

DIRECTION

Dominique Progin, Directeur

Xavier Rime, Directeur adjoint

SECRÉTAIRE

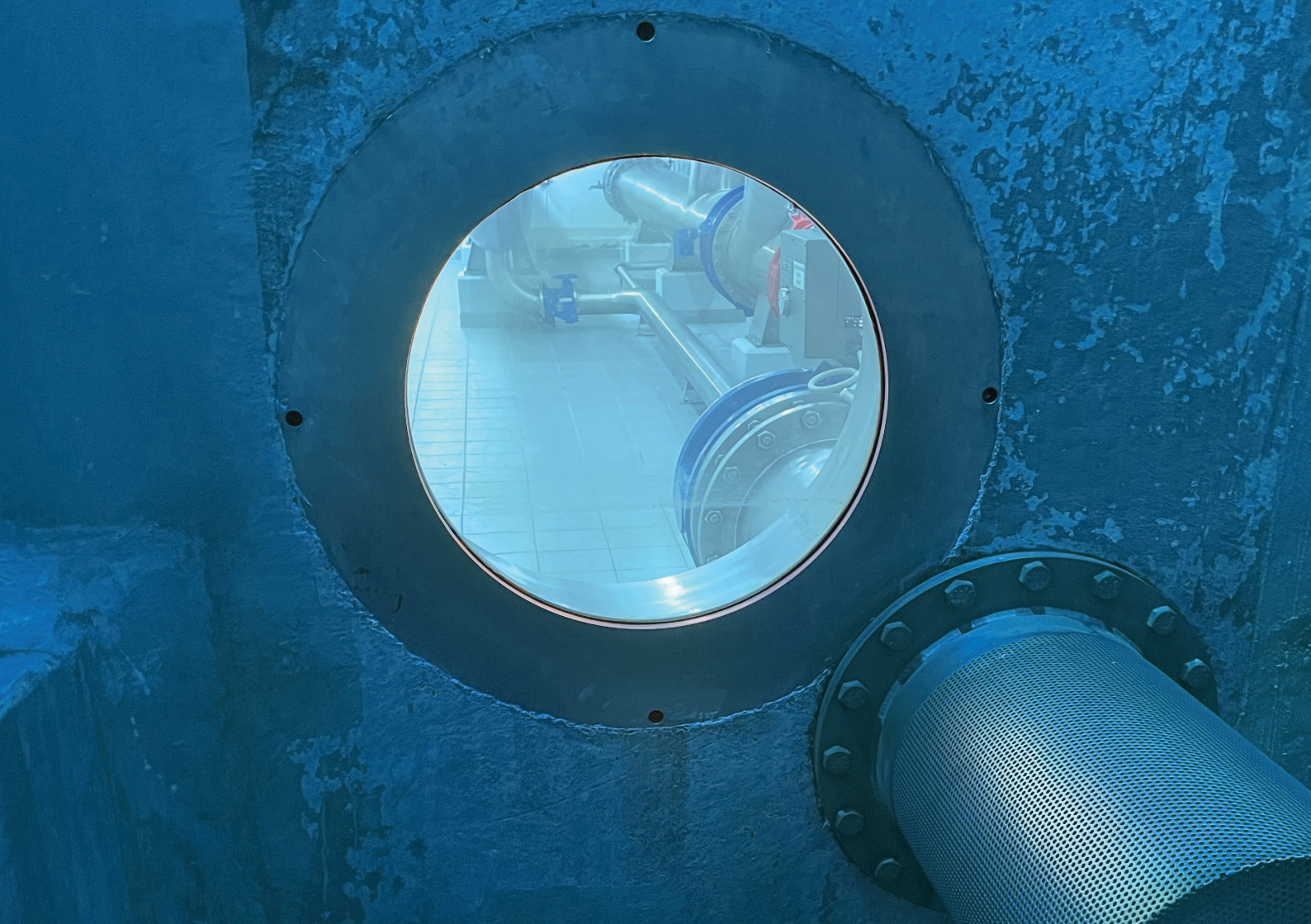
Mélanie Jonin, Bulle

ORGANE DE RÉVISION

Fiduciaire Marc Gobet SA, Romont

MANDAT DE GESTION

Gruyère Energie SA, Bulle



CHIFFRES-CLÉS 2022



CARACTÉRISTIQUES DE L'EAU

Dureté moyenne : 24° français (moy. dure)
pH : 7.5

RÉSERVOIRS

Propriété : 1'000 m³

Location : 14'000 m³



CONDUITES 300 À 700 MM

Propriété : 18'171 m

Location : 16'238 m



PRODUCTION

Production : 4'899'515 m³

Vente : 4'634'126 m³

Turbinage et pertes : 404'537 m³

ACTUALITÉS

2



ACTUALITÉS



EAUSUD AU SALON AQUA PRO

Les 9, 10 et 11 février 2022 s'est tenu le salon Aqua Pro, le rendez-vous des professionnels du domaine de l'eau dans les locaux d'Espace Gruyère. Comme lors de l'édition 2020, EauSud y était présente en tant que fournisseur officiel d'eau de l'événement. Fontaines à eau et carafes à l'effigie d'EauSud étaient disponibles tout au long du Salon.

Le salon a débuté le mercredi 9 février par la journée technique des distributeurs d'eau romands. Un Aqua'Déj y a été organisé par EauSud pour l'occasion dans le but de présenter ses activités aux participants.

aqua
pro



Fontaine à eau et roll-up présents dans l'enceinte du Salon
©Jessica Genoud

INFRASTRUCTURES

3



INFRASTRUCTURES



PONT-DU-ROC : LIAISON CHÉSEAU-VAUCENS

Dans le cadre de son vaste programme de remplacement des infrastructures de captage et d'adduction de Pont-du-Roc à Charmey, EauSud a réalisé et mis en service durant l'année un nouveau tronçon d'adduction entre la chambre de Chéseau et le réservoir de Vaucens. La nouvelle liaison d'une longueur de 2'300 mètres remplace d'anciennes conduites en acier de 500 mm datant des années soixante. Cette modernisation permet d'une part d'augmenter la capacité de transport et d'autre part d'améliorer la sécurité d'approvisionnement en raison de l'obsolescence de l'ancienne adduction, avec des défaillances constatées ces dernières années.

Pour rappel, entre 2020 et 2021, un dossier de mise à l'enquête publique avait été élaboré et soumis aux autorités compétentes en vue d'obtenir le permis de construire relatif à ce tronçon. L'autorisation en question a été délivrée en juillet 2021 permettant ainsi la réalisation des infrastructures projetées dès l'année 2022.

TRAVAUX SUR LA LIAISON CHÉSEAU-VAUCENS



CROISEMENT AVEC LA LIGNE FERROVIAIRE À BROC

Autre étape importante dans le projet Pont-du-Roc : la réalisation anticipée d'un tronçon de conduites au remblai des Ages à Broc. Profitant de synergies offertes par la réalisation de la nouvelle voie ferrée Bulle-Broc par les Transports publics fribourgeois (TPF), EauSud a pu préparer les travaux durant l'année 2022 qui permettront de poser les quelque 150 mètres de conduites prévues au début de l'année 2023. Celles-ci seront installées en forages dirigés afin de franchir la route de Montsalvens et le remblai de la nouvelle ligne ferroviaire sans fouille ouverte, cela dans une zone topographique complexe.

UN PROJET SUR 10 ANS

Ces étapes sont les premières réalisations de l'important projet de rénovation de la conduite d'adduction entre Val-de-Charmey et Bulle ainsi que du captage de Pont-du-Roc. Celui-ci va se poursuivre par étape durant les dix prochaines années conformément à la mission d'EauSud qui est de garantir une eau potable de qualité pour la région et pour les générations futures. Ce projet sera prochainement inscrit au plan directeur cantonal, ce qui en fera un élément de grande importance et facilitera notamment les procédures de mise à l'enquête pour EauSud.

INSTALLATIONS DE CONDUITES SOUS LA LIGNE FERROVIAIRE BULLE-BROC



GESTION DU RÉSEAU : MODERNISATIONS DIVERSES

En 2022, divers outils de gestion ont été modernisés en vue d'améliorer la gestion du réseau d'eau au quotidien. Parmi les principaux objets, on citera la poursuite du remplacement de composants à large échelle entamé en 2021. Pour EauSud, cela concernait le changement des automates, sortes de mini-ordinateurs pilotant les installations de distribution et de gestion de l'eau potable intégrés dans les tableaux électriques.



EauSud a également profité de ces travaux pour améliorer et optimiser certains processus qui auparavant devaient être faits manuellement dont l'automatisation d'un certain nombre de manœuvres comme l'ouverture et la fermeture de vannes.

Le système informatique de supervision utilisé pour la gestion du réseau a également fait l'objet d'une importante mise à jour en vue de gagner en efficacité et en simplicité d'utilisation.

TÉMOIGNAGE CLIENTS : LA COMMUNE DE ROMONT

Depuis toujours, EauSud met ses compétences au service des communes à l'image de celle de Romont. Témoignage de M. François Helfer, Conseiller communal en charge du dicastère Environnement/Energie.

«La collaboration avec EauSud se déroule très bien. Le travail accompli serait difficile à faire en interne. Les contacts réguliers nous permettent de tisser des liens humains de qualité. La plus-value de collaborer avec EauSud est d'une part de profiter des connaissances et du professionnalisme des collaborateurs et d'autre part, de leur service de piquet, essentiel pour notre Commune afin de garantir la distribution de l'eau.

De nombreux projets ont été réalisés en collaboration ces dernières années (chantiers de construction, sécurisation de nos zones de protection des eaux, etc.).

Si externaliser les prestations de gestion de notre réseau représente un investissement, nous profitons en contrepartie d'un solide savoir-faire et des économies d'échelle d'une société travaillant pour de nombreuses communes».



EXPLOITATION

4



EXPLOITATION



ÉTAT DES NAPPES PHRÉATIQUES

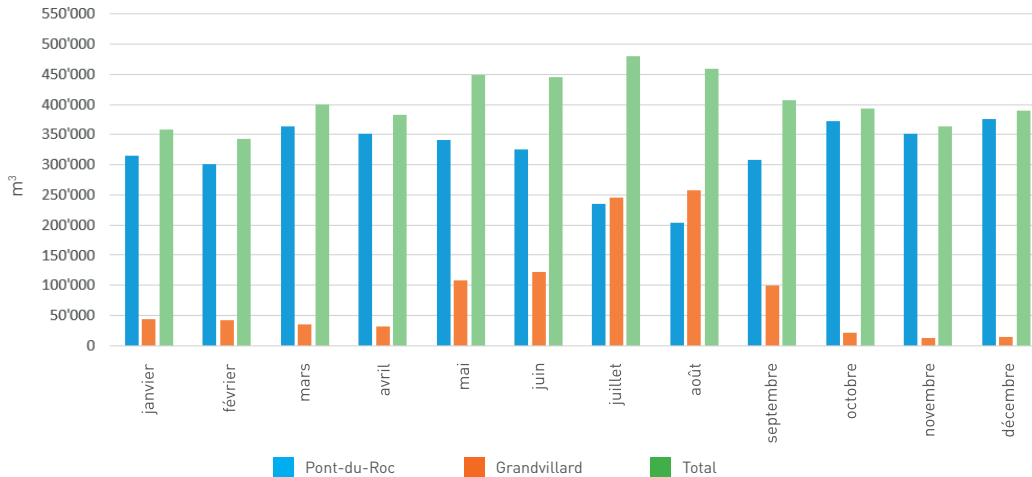
Contrairement à 2021, la Suisse a connu, en 2022, l'année la plus chaude et, dans certaines régions, la plus ensoleillée depuis le début des mesures. Cette dernière a été marquée par des températures durablement supérieures à la moyenne, un manque de précipitations persistant et un ensoleillement important. L'été caniculaire a donné lieu à trois vagues de chaleur et, selon les zones, à une sécheresse marquée.

Dans le cadre de cet épisode météorologique exceptionnel, on a pu remarquer une faible augmentation de la consommation dans les zones urbaines. A contrario, les communes rurales ont, elles, fortement augmenté leur consommation en raison des besoins liés à l'agriculture.

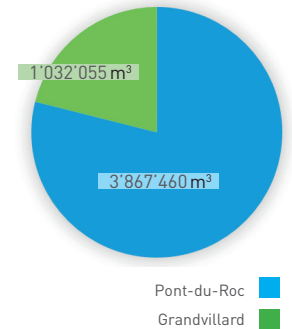
Autre fait marquant : la station de pompage ainsi que la conduite d'adduction alimentant l'AVGG et la commune de Romont ont été sollicitées à leur limite de fonctionnement. Dans ce cadre, ces dernières ont été contraintes d'émettre des restrictions d'eau potable pour les communes qui bénéficient de ce raccordement d'eau de secours fourni par EauSud.

Dans ce contexte de températures hors normes, EauSud SA a pu s'appuyer sur les aquifères exceptionnels de Grandvillard et de Charmey et ainsi répondre à tous les besoins tant en termes de qualité que de quantité.

VOLUMES CAPTÉS EN 2022 PONT-DU-ROC, GRANDVILLARD ET VOLUME TOTAL



Volumes totaux captés en 2022
Pont-du-Roc et Grandvillard



Le captage de Pont-du-Roc est plus sollicité en raison d'un écoulement gravitaire vers la plaine et donc d'une consommation énergétique plus faible. Celui de Grandvillard a, cette année, été davantage mis à contribution. En effet, la consommation soutenue durant la période de canicule a fortement sollicité l'aquifère de Charmey. Dans un esprit d'exploitation responsable, EauSud a choisi d'équilibrer les prélèvements dans ses captages en les répartissant sur les deux sites.

**PARTIE
FINANCIÈRE**

5



98464

321456

545672

Bilan au 31 décembre

(en francs suisses)

Actif	Annexe	2022		2021	
Actif circulant					
Trésorerie et équivalents de trésorerie		3'138'358	15%	1'381'009	9%
Créances résultant de la vente de biens et de prestations de services	1	1'152'225	6%	549'712	4%
<i>envers des tiers</i>		416'978	2%	243'571	2%
<i>envers des personnes proches</i>		499'882	3%	112'111	1%
<i>envers des actionnaires</i>		242'095	1%	194'030	1%
<i>Provision pour pertes s/débiteurs</i>		-6'730	0%	-	0%
Autres créances à court terme	1	45'360	0%	54'856	0%
<i>envers des tiers</i>		45'360	0%	54'856	0%
Comptes de régularisation actifs		31'667	0%	-	0%
Total actif circulant		4'367'610	22%	1'985'577	13%
Actif immobilisé					
Immobilisations en cours	4	5'353'802	28%	1'537'431	11%
Immobilisations corporelles	4	9'428'070	50%	10'307'684	74%
Immobilisations incorporelles	5/10	256'524	1%	291'562	2%
Total actif immobilisé		15'038'396	78%	12'136'677	87%
Total actif		19'406'006	100%	14'122'254	100%

Bilan au 31 décembre
(en francs suisses)

Passif	Annexe	2022		2021	
Capitaux étrangers à court terme					
Dettes résultant de l'achat de biens et de prestations de services		643'460	4%	960'187	8%
<i>envers des tiers</i>		23'681	1%	23'380	1%
<i>envers des personnes proches</i>		610'179	3%	932'046	7%
<i>envers des actionnaires</i>		9'600	0%	4'761	0%
Dettes à court terme portant intérêt		400'000	2%	1'900'000	13%
<i>envers des tiers</i>		400'000	2%	1'900'000	13%
Autres dettes à court terme		-	0%	-	0%
<i>envers des tiers</i>		-	0%	-	0%
Comptes de régularisation passifs		3'634'222	19%	3'982'433	28%
Total capitaux étrangers à court terme		4'677'682	24%	6'842'620	49%
Capitaux étrangers à long terme					
Dettes à long terme portant intérêts		12'450'000	64%	5'000'000	35%
<i>envers des tiers</i>		12'450'000	64%	5'000'000	35%
Provisions à long terme	9	2'104'723	11%	2'124'154	15%
Total capitaux étrangers à long terme		14'554'723	75%	7'124'154	50%
Total capitaux étrangers		19'232'405	99%	13'966'774	99%
Capitaux propres					
Capital-actions		100'000	1%	100'000	1%
Réserves légales issues du bénéfice		4'018	0%	3'724	0%
Résultat reporté		52'232	0%	46'650	0%
Résultat de l'exercice		18'121	0%	5'876	0%
Propres actions		-770	0%	-770	0%
Total capitaux propres		173'601	1%	155'480	1%
Total passif		19'406'006	100%	14'122'254	100%

**Compte de résultat pour l'exercice
clôturé au 31 décembre**
(en francs suisses)

**Selon la méthode
des charges par nature**

	Annexe	2022		2021	
			%		%
Produits nets des ventes de biens et de prestations de services	3	3'899'106	100%	3'576'533	100%
Autres produits d'exploitation		13'839	0%	10'627	0%
Total des produits d'exploitation		3'912'945	100%	3'587'160	100%
Charges de matières et de marchandises		-1'369'715	-35%	-1'171'289	-33%
Autres charges d'exploitation	8A	-1'509'521	-39%	-1'473'075	-41%
Résultat d'exploitation avant intérêts, impôts et amortissements (EBITDA)		1'033'709	27%	942'796	26%
Amortissements et corrections de valeur sur des postes de l'actif immobilisé	4/5	-894'980	-23%	-892'740	-25%
Résultat d'exploitation avant intérêts et impôts (EBIT)		138'729	4%	50'056	1%
Charges financières		-120'608	-3%	-42'810	-1%
Résultat financier	8B	-120'608	-3%	-42'810	-1%
Résultat d'exploitation avant impôts (EBT)		18'121	0%	7'246	0%
Charges exceptionnelles, uniques ou hors période		-	0%	-1'370	0%
Résultat exceptionnel, unique et hors période	8C	-	0%	-1'370	0%
Résultat de l'exercice avant impôts (EBT)		18'121	0%	5'876	0%
Impôts directs		-	0%	-	0%
Résultat de l'exercice		18'121	0%	5'876	0%

Principes d'évaluation appliqués dans les comptes annuels

Les présents comptes annuels ont été établis conformément aux dispositions sur la comptabilité commerciale du Code suisse des obligations (art. 957 à 963b, en vigueur depuis le 1^{er} janvier 2013). Les principaux postes du bilan sont comptabilisés comme suit.

1 Créances résultant de la vente de biens et de prestations de services

Les créances résultant de la vente de biens et de prestations de services ainsi que les autres créances à court terme sont comptabilisées à leur valeur nominale.

2 Stocks

Néant

3 Comptabilisation des produits

Le chiffre d'affaires comprend tous les produits découlant du captage et du transport de l'eau potable par EauSud S.A. afin d'approvisionner les communes du canton de Fribourg et éventuellement de cantons voisins.

Le chiffre d'affaires de l'activité est calculé sur la base de la prestation fournie au client à la date du bilan.

4 Immobilisations corporelles

Les immobilisations corporelles figurent au bilan à leur coût d'acquisition ou leur coût de revient, déduction faite des amortissements économiques nécessaires. Pour les nouveaux investissements, les taux SSIGE moyen est appliqué depuis 2022.

Elles sont amorties de manière linéaire sur la valeur d'acquisition.

Les taux d'amortissement suivants sont appliqués :

Immobilisations corporelles	Taux Investissements de base	Taux Nouveaux investissements
Bâtiments	4.63%	4.00%
Conduites	4.63%	1.67%
Installations techniques	4.63%	3.00%
Fouilles et chambres	4.63%	2.00%
Infrastructures techniques	20.00%	20.00%

5 Immobilisations incorporelles

Les immobilisations incorporelles figurent au bilan à leur coût d'acquisition ou leur coût de revient, déduction faite des amortissements économiques nécessaires.

Elles sont amorties de manière linéaire sur la valeur d'acquisition.

Les taux d'amortissement suivants sont appliqués :

Immobilisations incorporelles	Taux amortissement
Frais d'activation PIEP	20%
Retrofit supervision	10%
Adaptation SIT	20%
Réservoir de Vaucens	20%
Retrofit contrôle-commande	10%
Frais d'études et de modélisation	20%

Informations, structure détaillée et commentaires sur les comptes annuels

6 Moyenne annuelle des emplois à plein temps

La société n'a employé aucun personnel durant l'année sous revue.

7 Événements importants survenus après la date du bilan

Néant

8 Détails et commentaires sur les comptes annuels

A	Honoraires de l'organe de révision	2022		2021	
	Prestations d'audit	4'000	100%	4'700	100%
	Total	4'000	100%	4'700	100%
B	Résultat financier				
	Charges financières sur emprunts	109'032	90%	35'116	82%
	Charges financières sur fonds	11'576	10%	7'694	18%
	Total	120'608	100%	42'810	100%
C	Résultat exceptionnel, unique et hors période	2022		2021	
	Reprise sur contrôle TVA années 2015 à 2019	-		1'370	100%
	Total	-		1'370	100%

9 Provisions

Les provisions constituées correspondent aux investissements futurs que la société devra effectuer pour le développement du réseau d'eau potable.

10 Parts de son propre capital détenues par l'entreprise ou par ses filiales (valeur comptable)

	Nombre	Valeur	Nombre	Valeur
1 ^{er} janvier	77	770	77	770
Achat	-	-	-	-
Vente	-	-	-	-
31 décembre	77	770	77	770

Autres informations prescrites par la loi

11 Tout écart par rapport au principe de la continuité de l'exploitation, de la permanence dans la présentation et l'évaluation et de l'interdiction de compensation

Néant

Mouvement du résultat au bilan

(en francs suisses)

	2022	2021
Résultat au bilan au début de l'exercice	52'232	46'650
Résultat de l'exercice	18'121	5'876
Résultat au bilan à la disposition de l'Assemblée générale	70'353	52'526

**Proposition du Conseil d'administration concernant
l'emploi du résultat**

(en francs suisses)

	2022	2021
	Proposition du Conseil d'administration	Décision de l'Assemblée générale
Résultat au bilan à disposition de l'Assemblée générale	70'353	52'526
Affectation aux réserves légales issues du bénéfice	-906	-294
Report à nouveau	69'447	52'232

RAPPORT DE L'ORGANE DE RÉVISION

RAPPORT DE L'ORGANE DE REVISION SUR LE CONTRÔLE RESTREINT

Madame, Monsieur,

En notre qualité d'organe de révision, nous avons vérifié, conformément aux dispositions légales, la comptabilité et les comptes annuels présentés par le Conseil d'administration pour l'exercice arrêté au 31 décembre 2022.

La responsabilité de l'établissement des comptes annuels incombe au Conseil d'administration alors que notre mission consiste à vérifier ces comptes et à émettre une appréciation les concernant. Nous attestons que nous remplissons les exigences légales d'agrément et d'indépendance. Un collaborateur de notre société a participé durant l'exercice sous revue à la tenue de la comptabilité. Il n'a pas pris part au contrôle restreint

Notre révision a été effectuée selon les normes suisses relatives au contrôle restreint de la profession. Ces normes requièrent de planifier et de réaliser la vérification de manière telle que des anomalies significatives dans les comptes annuels puissent être constatées avec une assurance raisonnable.

Un contrôle restreint englobe principalement des auditions, des opérations de contrôle analytiques ainsi que des vérifications détaillées appropriées des documents disponibles dans l'entreprise contrôlée. En revanche, des vérifications des flux d'exploitation et du système de contrôle interne ainsi que des auditions et d'autres opérations de contrôle destinées à détecter des fraudes ne font pas partie de ce contrôle.

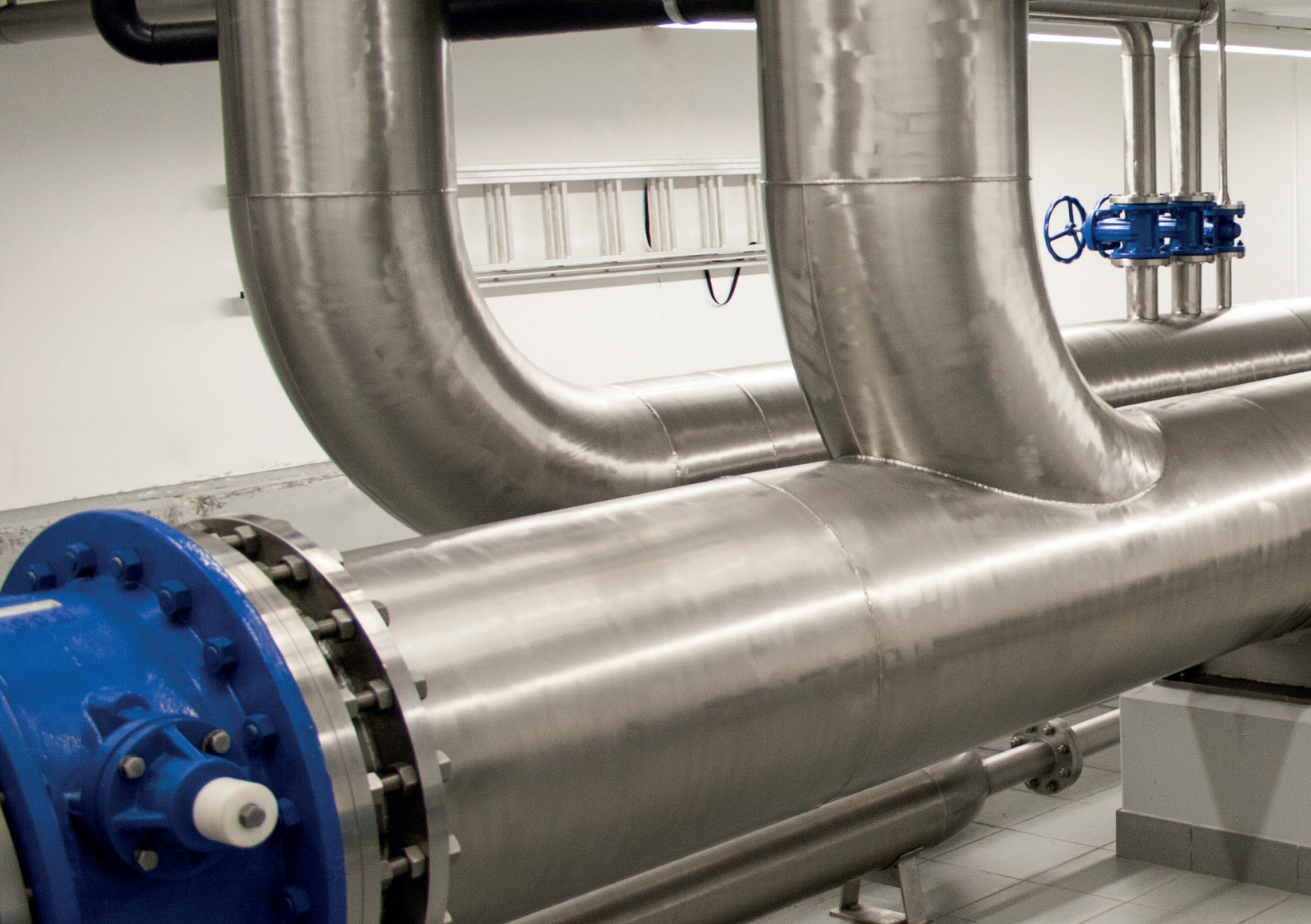
Lors de notre contrôle, nous n'avons pas rencontré d'élément nous permettant de conclure que les comptes annuels ne sont pas conformes à la loi et aux statuts.

Romont, le 28.02.2023

FIDUCIAIRE MARC GOBET SA

Jeoffrey Gobet (réviseur agréé)







EauSud SA

Rue de l'Étang 20 | CH-1630 Bulle | T +41 26 919 82 22
office@eausud.ch | www.eausud.ch